

ABB-Welcome M

M2305 Kytksyksikkö



| | | |
|---|------------------------------------|----|
| 1 | Turvallisuus | 3 |
| 2 | Käyttötarkoitus..... | 3 |
| 3 | Ympäristö | 3 |
| | 3.1 ABB-laitteet..... | 3 |
| 4 | Toiminta..... | 5 |
| | 4.1 Ohjauselementit..... | 5 |
| | 4.2 Käyttötilat..... | 6 |
| | 4.2.1 Puhelun toisto..... | 6 |
| | 4.2.2 Ovenavauspainike | 7 |
| | 4.2.3 Aikarele..... | 8 |
| 5 | Tekniset tiedot | 10 |
| 6 | Kiinnitys / Asennus | 11 |
| | 6.1 Sähköteknikkovaatimukset | 11 |
| | 6.2 Yleisiä asennusohjeita..... | 12 |
| | 6.3 Kiinnitys | 12 |

1 Turvallisuus



Varoitus

Sähköjännite!

Kuoleman ja tulipalon vaara 100-240 V:n jännitteen vuoksi.

- Ainoastaan valtuutetut sähkötekniikot saavat suorittaa huoltotoita 100–240 V:n jännitteellä toimivalla virransyöttöjärjestelmällä!
- Irrota virtajohto pistorasiasta ennen tämän kokoonpanon asennusta ja/tai purkamista!

2 Käyttötarkoitus

M2305-kytkinyksikkö on ABB Welcome M -ovenavausjärjestelmän integroitu osa ja se toimii pelkästään tämän järjestelmän komponenteilla. Laitteen voi kiinnittää helposti upotuskotelon sisään.

3 Ympäristö



Huomioi ympäristönsuojelu!

Käytettyjä sähköisiä ja elektronisia laitteita ei saa hävittää kotitalousjätteiden mukana.

- Laite sisältää arvokkaita raaka-aineita, jotka voidaan kierrättää. Hävitä laite sen vuoksi asianmukaisessa keräyspisteessä.

3.1 ABB-laitteet

Kaikissa ABB:n pakkausmateriaaleissa ja laitteissa on merkinnät ja testisinit oikeaa hävittämistapaa varten. Hävitä aina pakkausmateriaali ja sähkölaitteet osineen valtuutetuissa keräyspisteissä ja jätehuoltoyrityksissä.

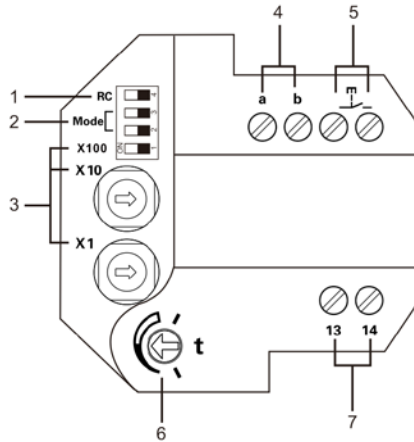
ABB-tuotteet ovat lain vaatimusten, erityisesti lakien, jotka koskevat elektronisia ja sähköisiä laitteita, ja REACH-asetusten mukaisia.

(EU-direktiivi 2002/96/EY WEEE ja 2002/95/EY RoHS)

(EU-REACH-asetus ja laki asetuksen käyttöönotosta (EY) nro 1907/2006)

4 Toiminta

4.1 Ohjauselementit

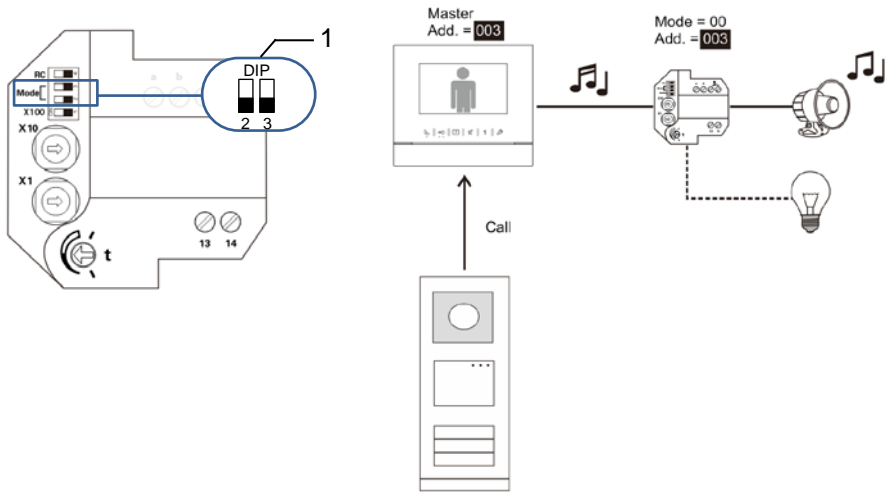


Kuva 1: Ohjauselementtien yleiskatsaus

| Nro | Toiminnot |
|-----|---|
| 1 | Päätevastus PÄÄLLE / POIS Videoasennuksissa tai yhdistetyissä audio- ja videoasennuksissa, kytkin on oltava asetettuna tilaan "RC päälle" linjan viimeisessä laitteessa. |
| 2 | Katso lisätietoja tilanvaihtopainikkeen käytöstä luvusta "Käyttötilat" |
| 3 | Kiertokytkimet osoitteita varten (001-199) |
| 4 | Väylä sisään/ulos |
| 5 | Yhteys painikkeella (esim. lopetuspainike, ovikello) |
| 6 | Säädä releen kytkeytymisaika |
| 7 | Kelluva lähtö ovenavauspainikkeelle tai valolle |

4.2 Käyttötilat

4.2.1 Puhelun toisto



Kuva 2: Puhelun toisto

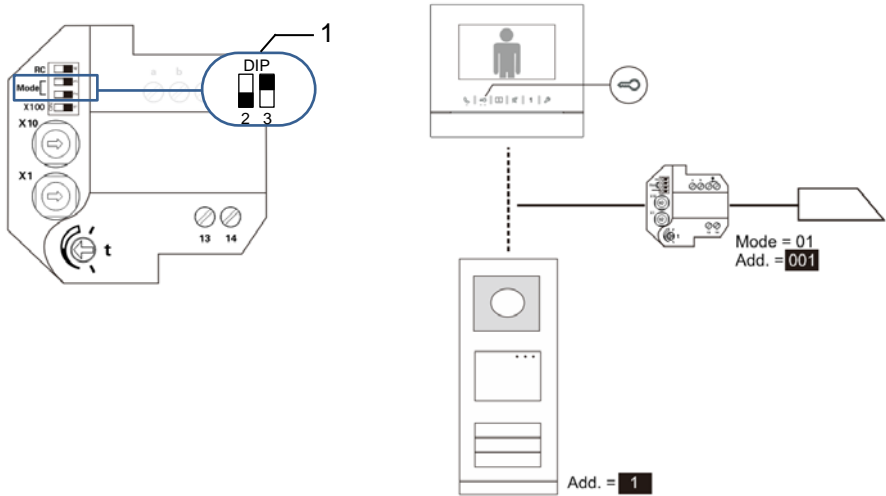
| Nro | Toiminnot |
|-----|------------------|
| 1 | 2->POIS, 3->POIS |

Laite tukee sisäistä puhelua ulkoisen ovikellon tai valon ohjaamiseksi.

Laite kytkeytyy pois päältä, kun puheluun on vastattu tai mukautetun ajan kuluttua (välillä 1–30 sekuntia).

Kytkeytyskikön osoitteen on sama kuin samassa asunnossa olevalla sisäyksiköllä.

4.2.2 Ovenavauspainike



Kuva 3: Ovenavauspainike

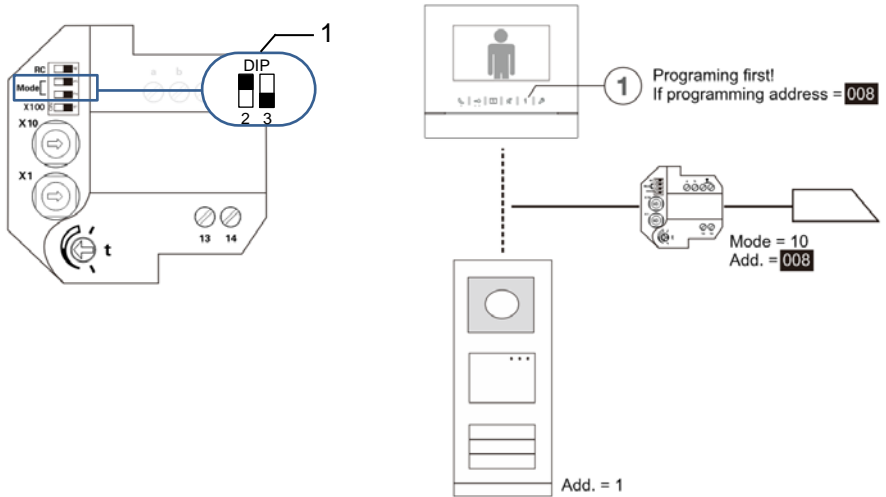
| Nro | Toiminnot |
|-----|--------------------|
| 1 | 2->POIS, 3->PÄÄLLE |

Laite otetaan käyttöön painamalla sisä- valvontayksiköiden avauspainiketta yhdistetyn lukon lukituksen vapauttamiseksi.

Laite otetaan pois käytöstä mukautetun ajan kuluttua (välillä 1–10 sekuntia).

Kytkeyksikön osoitteen on oltava sama kuin samassa alajärjestelmässä olevalla ulkoyksiköllä.

4.2.3 Aikarele



Kuva 4: Vapauta lukon lukitus

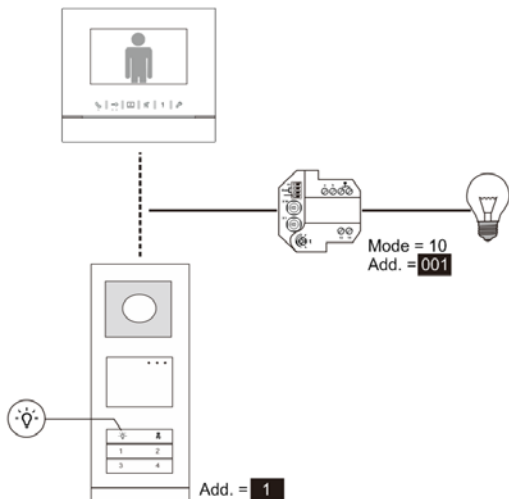
| Nro | Toiminnot |
|-----|--------------------|
| 1 | 2->PÄÄLLE, 3->POIS |

Laite otetaan käyttöön painamalla sisä-/valvontayksikköjen ohjelmapainiketta tai saman alajärjestelmän ulkoasemien valopainiketta yhdistetyn lukon lukituksen vapauttamiseksi tai valon kytkemiseksi päälle.

Laite otetaan pois käytöstä mukautetun ajan kuluttua (välillä 1–5 minuuttia).

Jos sisä-/valvontayksikkö käytetään kytkinyksikön ohjaamiseen, ohjelmapainikkeen osoite on sama kuin kytkinyksikön, joka voidaan asettaa samassa alajärjestelmässä arvoon 001–199.

Jos kytkinyksikön ohjaamiseen käytetään ulkoasemaa, kytkinyksikön osoite on sama kuin ulkoyksikön.



Kuva 5: Kytke valo päälle

5 Tekniset tiedot

| Nimi | Arvo |
|--|--|
| Käyttölämpötila | -25°C - +55°C |
| Suojaus (upotuskotelolla) | IP 30 |
| Yksijohtoiset kiristimet | 2 x 0,28 mm ² – 2 x 1 mm ² |
| Ohutjohtoiset kiristimet | 2 x 0,28 mm ² – 2 x 1 mm ² |
| Kelluva lähtö valolle | 100–240 V AC, 3 AX |
| Kelluva lähtö ovenavauspainikkeelle | 30 V AC/DC; 3 A |
| Väylän jännite | 20-30 V |

6 Kiinnitys / Asennus



Varoitus

Sähköjännite!

Kuoleman ja tulipalon vaara 100-240 V:n jännitteen vuoksi.

- Matalajännite- ja 100–240 V:n kaapeleita ei saa asentaa yhdessä tasa-asennettuun pistorasiaan!

Oikosulun sattuessa on vaara 100-240 V:n kuormasta matalajännitelinjassa.

6.1 Sähköteknikkovaatimukset



Varoitus

Sähköjännite!

Voit asentaa laitteen vain, mikäli sinulla on välttämätön sähkötekniikan tietämys ja kokemus.

- Väärä asennus vaarantaa oman ja sähköisen järjestelmän käyttäjän hengen.
- Väärä asennus voi aiheuttaa vakavaa vahinkoa omaisuudelle, mm. tulipalon.

Välttämätön minimiasiantuntijatietämys ja vaatimukset asentamiselle ovat seuraavat:

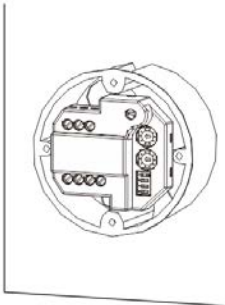
- Käytä "viittä turvallisuussääntöä" (DIN VD E 0105, EN 50110):
 1. irrota laite verkkovirrasta,
 2. varmista, ettei laitetta liitetä uudelleen verkkovirtaan,
 3. varmista, ettei laitteessa ole jännitettä,
 4. liitä maadoitus,
 5. peitä tai eristä lähellä toisiaan olevat jännitteiset osat.
- Käytä sopivaa henkilökohtaista suojavaatetusta.
- Käytä ainoastaa soveltuvia työkaluja ja mittauslaitteita.
- Tarkista jakeluverkon tyyppi (TN-järjestelmä, IT-järjestelmä, TT-järjestelmä) varmistaaksesi seuraavat virransyöttöolosuhteet (klassinen liitäntä maahan, suojamaadoitus, välttämättömät lisätoimenpiteet, jne.).

6.2 Yleisiä asennusohjeita

- Päätä kaikki johdotusjärjestelmän haarat liitettyllä väylälaitteella (esim. sisäyksikkö, ulkoyksikkö, järjestelmälaite).
- Älä asenna järjestelmän ohjainta suoraan kellonmuuntajan ja muiden virtalähteiden viereen (välttääksesi häiriön).
- Älä asenna järjestelmäväylän johtoja yhteen 100–240 V:n johtojen kanssa.
- Älä käytä tavallisia kaapeleita oven aukaisulaitteiden yhdistämisojdoiksi ja järjestelmäväylän johdoiksi.
- Vältä siltoja ei kaapelityyppien välillä.
- Käytä ainoastaan kahta johtoa järjestämäväylässä 4-ytimisessä tai moniytimisessä kaapelissa.
- Tehdessäsi silmukan, älä koskaan asenna saapuvaa ja lähtevää väylää saman kaapelin sisälle.
- Älä koskaan asenna sisäistä ja ulkoista väylää saman kaapelin sisälle.

6.3 Kiinnitys

Kiinnitys upotuskotelolla



Ilmoitus

Pidätämme oikeudet tehdä milloin tahansa teknisiä muutoksia sekä muutoksia tämän asiakirjan sisältöön ilman edeltävää ilmoitusta.

Yksityiskohtaiset tekniset tiedot, jotka on hyväksyttyjä tilaushetkellä, pätevät kaikkiin tilauksiin. ABB ei ota vastuuta tämän asiakirjan mahdollisista virheistä tai epätäydellisyydestä.

Pidätämme kaikki oikeudet tähän asiakirjaan sekä asiakirjan sisältämiin aiheisiin ja kuvituksiin. Tämän asiakirjan sisältä tai osia siitä ei saa jäljentää, välittää tai antaa kolmannen osapuolen uudelleen käytettäväksi ilman ABB:lta etukäteen saatua kirjallista lupaa.