

ABB-Welcome M

M2305 Omkopplarmanövrerare



1	Säkerhet	3
2	Avsedd användning	3
3	Miljö	3
3.1	ABB-enheter	3
4	Funktion.....	5
4.1	Kontrollelement.....	5
4.2	Driftslägen	6
4.2.1	Ringrepetition	6
4.2.2	Dörröpnare	7
4.2.3	Tidsrelä	8
5	Tekniska data	10
6	Montering/Installation	11
6.1	Krav för elektrikern.....	11
6.2	Allmänna installationsanvisningar	12
6.3	Montering.....	12

1 Säkerhet



Varning

Elektrisk spänning!

Risk för dödsfall och brand på grund av elektrisk spänning på 100-240 V.

- Arbete på 100-240V energisystem får endast utföras av auktoriserade elektriker!
- Stäng av huvudströmmen före montering och/eller demontering!

2 Avsedd användning

M2305 omkopplarmanöverare är en integrerad del av ABB Welcome M portkommunikationssystem, och fungerar uteslutande med komponenter från detta system. Enheten kan enkelt monteras i en försänkt kopplingsdosa.

3 Miljö



Tänk på att skydda miljön!

Använda elektriska och elektroniska enheter får inte kasseras med hushållsavfallet.

- Enheten innehåller värdefulla råmaterial som kan återvinnas. Kassera därför enheten på en återvinningsstation för ändamålet.

3.1 ABB-enheter

Allt förpackningsmaterial och alla enheter från ABB är försedda med märkning och testsigill för korrekt avyttring. Kassera alltid förpackningsmaterial samt elektriska enheter och deras komponenter via godkända uppsamlingsplatser och sopföretag. ABB:s produkter uppfyller de juridiska kraven, i synnerhet de lagar som styr elektroniska och elektriska enheter, samt REACH-förordningen.

(EU-direktiv 2002/96/EG WEEE och 2002/95/EG RoHS)

(EU-REACH-förordning och lag för implementering av förordningen (EG) nr 1907/2006)

4 Funktion

4.1 Kontrollelement

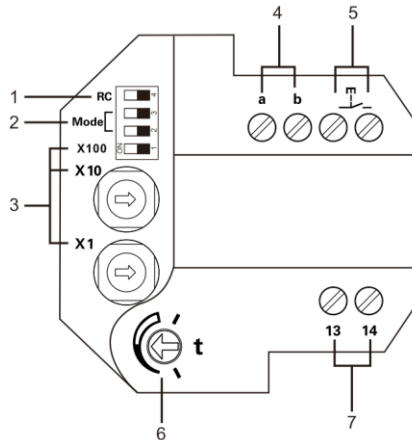


Fig. 1: Översikt över kontrollknappar

Nr	Funktioner
1	Terminalresistor "ON/OFF (PÅ/AV)". I videoinstallationer eller kombinerade installationer med ljud och video måste reglaget ställas in som 'RC på' på den sista enheten på linjen.
2	För att använda lägesväljaren, se kapitel 'Driftslägen'
3	Vridreglage för adressering (001-199).
4	Buss in/ut
5	Anslutning med tryckknapp (t.ex. utgångsknapp, dörrklocka)
6	Justera reläväxlingstid
7	Flytande utmatning till dörröppnare eller belysning

4.2 Driftslägen

4.2.1 Ringrepetition

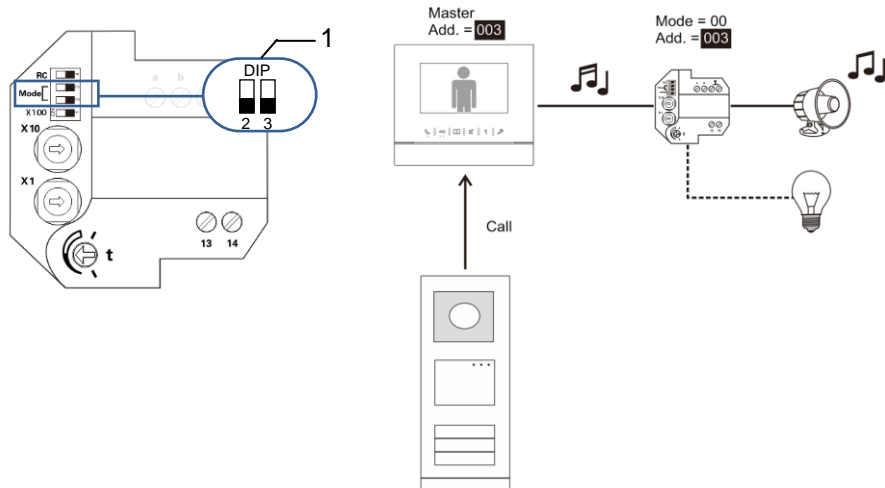


Fig. 2: Ringrepetition

Nr	Funktioner
1	2->AV, 3->AV

Enheten är aktiverad så att ett inkommande samtal ska kunna kontrollera en extern klocka eller belysning.

Enheten inaktiveras när samtalet har besvarats eller efter en anpassad tid (mellan 1 och 30 sekunder).

Omkopplarmanövreraren har samma adress som inomhusstationen i samma lägenhet.

4.2.2 Dörröppnare

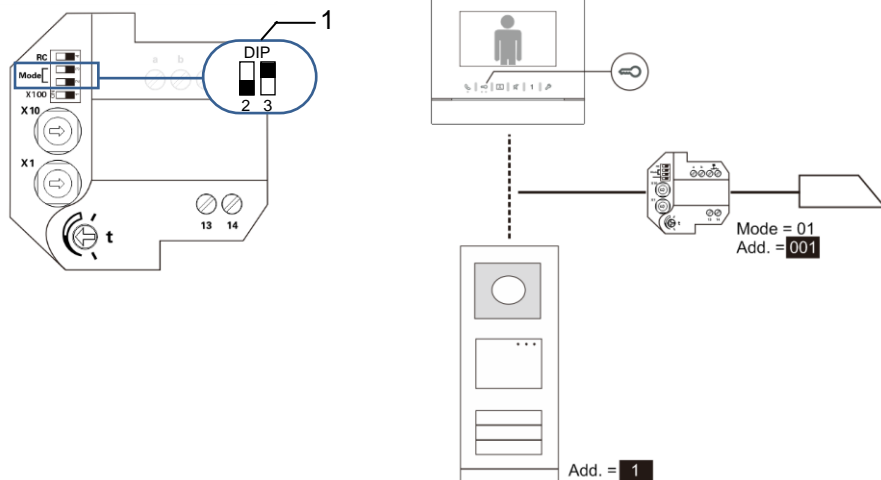


Fig. 3: Dörröppnare

Nr	Funktioner
1	2->AV, 3->PÅ

Enheten aktiveras när man trycker på låsknappen på inomhusstationerna/vakt enheterna, för att låsa upp ett anslutet lås.

Enheten inaktiveras efter en anpassad tid (mellan 1 och 10 sekunder).

Omkopplarmanövreraren har samma adress som utomhusstationen i samma delsystem.

4.2.3 Tidsrelä

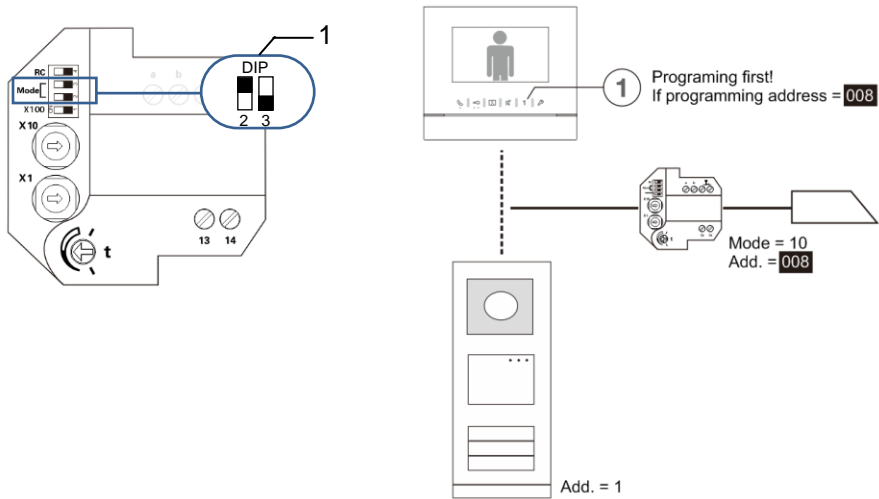


Fig. 4: Lås upp ett lås

Nr	Funktioner
1	2->PÅ, 3->AV

Enheten aktiveras genom att trycka på program knapp på inomhusstationer/vakt enheter eller på en ljusknapp på utomhusstationer i samma undersystem, för att låsa upp ett anslutet lås eller tända en lampa.

Enheten inaktiveras efter en anpassad tid (mellan 1 sekund och 5 minuter).

Om en utomhus station/vak enhet används för att kontrollera omkopplamanöveraren, så har program knappen samma adress som omkopplamanöveraren, som kan ställas in mellan 001 och 199 i samma undersystem.

Om en utomhusstation används för att kontrollera omkopplarmänövreraren, så har omkopplarmänövreraren samma adress som utomhusstationen.

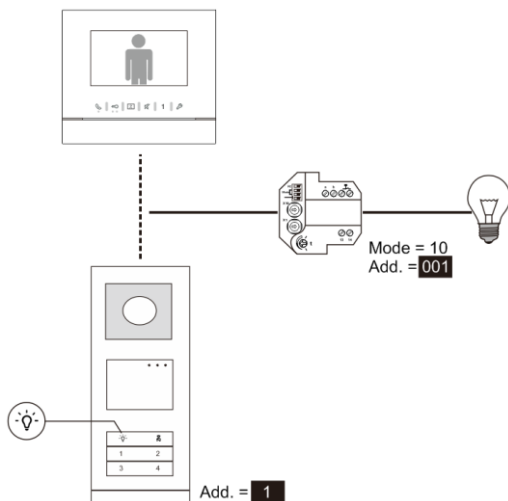


Fig. 5: Tända en lampa

5 Tekniska data

Beteckning	Värde
Drifttemperatur	-25 °C till +55 °C
Skydd (med försänkt kopplingsdosa)	IP 30
Entrådsklamrar	2 x 0,28 mm ² – 2 x 1 mm ²
Fintrådsklamrar	2 x 0,28 mm ² – 2 x 1 mm ²
Flytande utmatning för belysning	100-240 V AC, 3 AX
Flytande utmatning för dörröpnare	30 V AC/DC; 3 A
Busspänning	20-30V

6 Montering/Installation



Varning

Elektrisk spänning!

Risk för dödsfall och brand på grund av elektrisk spänning på 100-240 V.

- Lågspänningskablar och 100-240 V kablar får inte installeras tillsammans i ett försänkt uttag!

Vid kortslutning finns det risk för en 100-240 V belastning på en lågspänningsledning.

6.1 Krav för elektrikern



Varning

Elektrisk spänning!

Installera bara enheten om du har erforderliga kunskaper och erfarenheter som elektriker.

- Felaktig installation utsätter dig och andra användare av det elektriska systemet för livsfara.
- Felaktig installation kan orsaka allvarliga skador på egendom, t.ex. på grund av brand.

De lägsta kraven på expertkunskap och erfarenhet för installationen är:

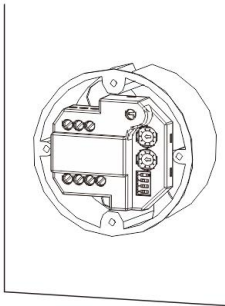
- Tillämpa de "fem säkerhetsreglerna" (DIN VDE 0105, EN 50110):
 1. Stäng av strömmen;
 2. Säkerställ så att den inte kan sättas på igen;
 3. Kontrollera att det inte finns någon spänning;
 4. Anslut till jord;
 5. Täck över eller barrikadera spänningsförande delar intill.
- Använd lämplig personlig skyddsutrustning.
- Använd enbart lämpliga verktyg och mätutrustning.
- Kontrollera typen av elnätverk (TN-system, IT-system, TT-system) för att säkra följande elförsörjningsförhållande (klassisk anslutning till jord, skyddsjordning, erforderliga extra åtgärder etc.).

6.2 Allmänna installationsanvisningar

- Avsluta alla grenar av ledningssystemet via en ansluten bussenhet (t.ex. inomhusstation, utomhusstation, systemenhet).
- Installera inte systemstyrenheten direkt intill ringklockans transformator eller andra kraftkällor (för att undvika interferens).
- Installera inte systembussens ledningar tillsammans med 100-240 V ledningar.
- Använd inte vanliga kablar för att ansluta ledningarna för dörröppnarna och systembussens ledningar.
- Undvik bryggor mellan olika typer av kablar.
- Använd enbart två ledningar för systembussen i en fyrkärnig eller flerkärnig kabel.
- När man drar slingor ska aldrig den inkommande och utgående bussen installeras inuti samma kabel.
- Installera aldrig den interna och den externa bussen inuti samma kabel.

6.3 Montering

Monterad med en försänkt kopplingsdosa



Anmärkning

Vi förbehåller oss rätten att när som helst göra tekniska förändringar och ändringar av innehållet i detta dokument utan föregående information.

De detaljerade specifikationerna som accepterats vid beställningstillfället gäller alla beställningar. ABB accepterar inget ansvar för eventuella fel eller ofullständigheter i detta dokument.

Vi förbehåller oss alla rättigheter beträffande detta dokument samt dess innehåll och illustrationer. Dokumentet och dess innehåll, eller utdrag därur, får inte reproduceras, överföras eller återanvändas av tredje part utan föregående skriftligt medgivande från ABB.